



# Tagesstrukturen Böztal

## **Betriebskonzept**

## Dieses Konzept

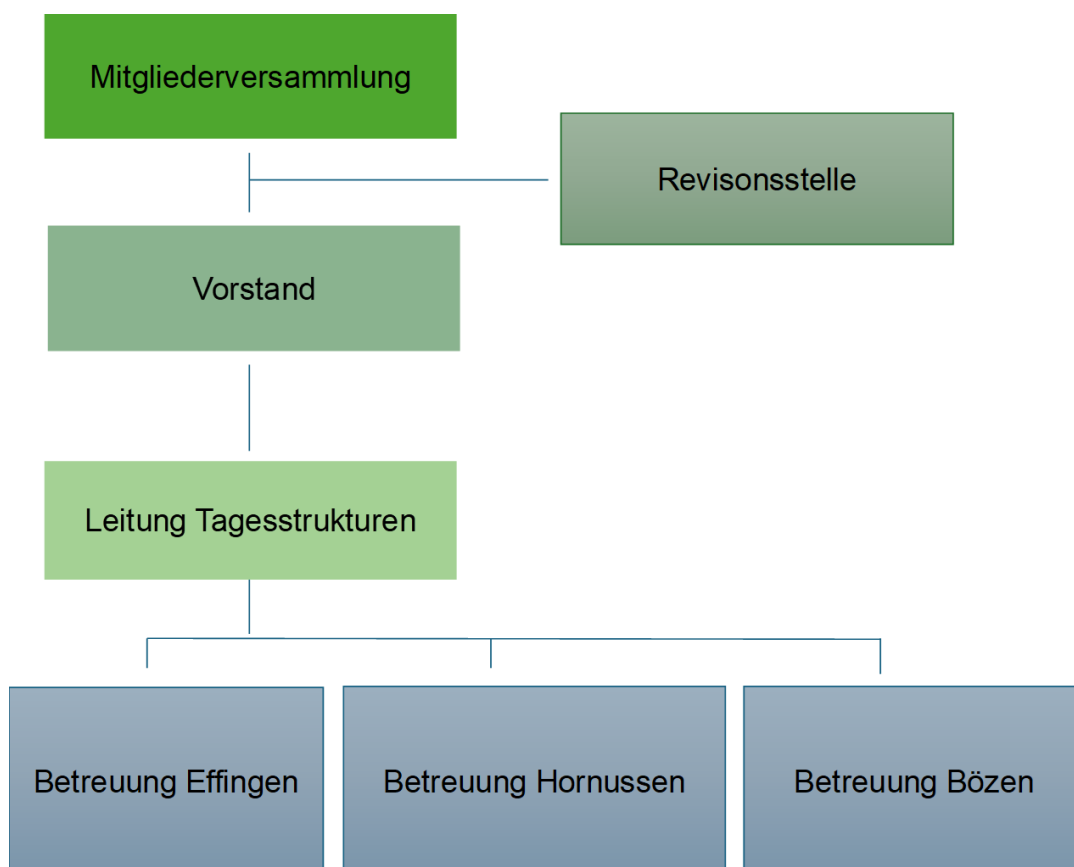
Das Betriebskonzept gibt Auskunft über die Organisation und den Betrieb der Tagesstrukturen Böztal. Ebenso beschreibt dies das Angebot, den Tagesablauf und den Prozess von der Aufnahme der Kinder bis zu ihrem Austritt; geht auf formelle Aspekte der Zusammenarbeit zwischen Eltern / Erziehungsberechtigten und Tageshort ein; behandelt Aspekte von Hygiene, Sicherheit und Prävention und schliesst mit Hinweisen zur Organisationsstruktur und Qualitätssicherung.

Das vorliegende Betriebskonzept wird mit einem pädagogischen Konzept ergänzt, präzisiert und konkretisiert.

Verantwortlich für das Betriebskonzept ist der Verein Tagesstrukturen Böztal, mit den Einrichtungen und den entsprechenden Betrieb. Dieser übernimmt die Betreuung und Verpflegung von Schülerinnen und Schüler (nachfolgend SuS) ab Kindergartenalter bis Ende Primarschule.

## Trägerschaft Organigramm

Der Verein übernimmt die Trägerschaft für diese Einrichtung und verfolgt keine kommerziellen Zwecke. Der Verein besteht aus einem Vorstand mit fünf Mitgliedern, von denen eines Mitglied des Gemeinderats ist. Die Geschäftsführung wird durch eine pädagogische Leitung wahrgenommen. Im Vorstand sind fünf durch die Vereins-Mitgliederversammlung gewählte Personen, welche die Leitung der Tagesstrukturen strategisch führen.



## **Finanzierung und finanzielle Absicherung**

Die Finanzierung der Tagesstrukturen Böztal erfolgt durch eine vielfältige Mischung aus öffentlichen Zuschüssen (für die ersten 3 Betriebsjahre bewilligt), Mitgliederbeiträgen, Elternbeiträgen, Spenden sowie möglichen Fördermitteln.

Eine nachhaltige Finanzplanung und -verwaltung ist für den Verein von grosser Bedeutung. Daher erfolgt eine regelmässige Überprüfung der Einnahmen und Ausgaben sowie die Einhaltung aller rechtlichen Vorschriften durch die Revisionsstelle.

Die halbjährliche Offenlegung der Vereinsfinanzen vor dem Gemeinderat Böztal dient einer weitsichtigen Planung.

Rücklagenbildung und gezielte Fundraising-Aktivitäten dienen der finanziellen Absicherung für etwaige unvorhergesehene Ausgaben.

Die finanzielle Vereinsführung erfolgt im Rahmen eines von der Mitgliederversammlung genehmigten Budgets. Das Vereinsjahr entspricht dem Kalenderjahr.

## **Zweck und Nutzen**

Die Tagesstrukturen Böztal haben das Ziel, SuS eine unterstützende und fördernde Umgebung ausserhalb der Schulzeiten zu bieten. Neben der Betreuung steht insbesondere die persönliche Entwicklung, die Stärkung sozialer Kompetenzen sowie die Vermittlung von Werten im Mittelpunkt. Zudem ermöglichen die Tagesstrukturen die Vereinbarkeit von Familie und Beruf und bieten den Eltern und Erziehungsberechtigte eine verlässliche Betreuung für ihre Kinder.

## **Infrastruktur, Räumlichkeiten, Materialien**

Die Tagesstrukturen Böztal verfügen über kindgerechte und sicher gestaltete Räumlichkeiten, die den Bedürfnissen der SuS entsprechen. Dazu gehören Spielzimmer, Ruhebereiche, Aussenbereiche sowie Küchen- und Sanitäranlagen. Die Einrichtung ist altersgerecht gestaltet und mit hochwertigen Materialien und Spielzeugen ausgestattet. Eine ansprechende Gestaltung und eine anregende Lernumgebung werden dabei besonders berücksichtigt, um den SuS ein vielfältiges und kreatives Spielen zu ermöglichen.

## **Betreuungsorte**

### **o Effingen**

Gemeindehausweg 26, 5078 Effingen –  
Hauptstelle/Büro

### Mittagstisch Effingen

123 m<sup>2</sup> / 20 Betreuungsplätze

180 m<sup>2</sup> ausbaubarer Dachstock, für weitere  
35 Betreuungsplätze



○ **Hornussen**

Schulstrasse 242, 5075 Hornussen

Mittagstisch Hornussen

37.5 m<sup>2</sup> / 12 Betreuungsplätze



○ **Bözen**

Schulstrasse 1, 5076 Bözen

Mittagstisch Bözen

Raum 1/ 80m<sup>2</sup>, Raum 2/ 73m<sup>2</sup>

28 Betreuungsplätze



**Kontaktdaten**

Gemeindehausweg 26, 5078 Effingen

Tel: +4162 876 26 26

[www.ts-boeztal.ch](http://www.ts-boeztal.ch)

Mail: [info@ts-boeztal.ch](mailto:info@ts-boeztal.ch)

**Zielgruppe**

Kindergarten-Kinder und Primarschüler aus der Gemeinde Böztal haben Zugang in die Tagesstrukturen Böztal.

Die Nutzung ist freiwillig, variabel und kostenpflichtig.

Die Tagesstrukturen sind keine geeignete Betreuungsform für die SuS, die auf umfangreiche medizinische oder pädagogische Hilfen angewiesen sind.

## Angebot und Öffnungszeiten

	Montag	Dienstag	Mittwoch	Donnerstag	Freitag
<b>Frühbetreuung</b> Mit Frühstück	06.30 - 08.00h	06.30 - 08.00h	*	06.30 - 08.00h	*
<b>Mittagsbetreuung</b> Mit Mittagessen	11.45 - 13.15h	11.45 - 13.15h		11.45 - 13.15h	
<b>Früher Nachmittag</b> Mit Zvieri	13.15 - 15.00h	13.15 - 15.00h		13.15 - 15.00h	
<b>Später Nachmittag</b> Mit Zvieri und Hausaufgabenbetreuung	15.30 - 18.00h	15.30 - 18.00h		15.30 - 18.00h	

\*Am Mittwoch und Freitag wird das Betreuungs-Angebot bei Bedarf erweitert.

An Wochenenden, Feiertagen und von Weihnachten bis Neujahr (24. Dez. bis und mit 1. Januar) bleibt die Tagesstrukturen Böztal geschlossen.

An 6 bis 8 Schulferienwochen wird eine Ferienbetreuung angeboten.

Diese zusätzlichen Ferienschiessungen werden über die Ausschreibungskanäle frühzeitig kommuniziert

## Tagesablauf

- Es werden für alle Betreuungsmodule Präsenzlisten geführt
- Im Tagesstrukturenalltag wird auf die üblichen Hygienemassnahmen wie «Händewaschen» und «Zähneputzen nach dem Essen» geachtet
- Die Frühbetreuung öffnet die Türen um 06:30 Uhr und beinhaltet ein einfaches Frühstück
- Die Mittagsbetreuung beinhaltet den Mittagstisch mit ausgewogenen, kindergerechten Mahlzeiten
- Die Zeit nach dem Mittagessen wird mit Hausaufgaben machen und Spielen ausgefüllt
- Das Früh-Nachmittagsmodul dient dem freien Spiel und/oder der Hausaufgaben-Erledigung
- Das Spät-Nachmittagsmodul beinhaltet einen einfachen Zvieri sowie auch eine Hausaufgabenbetreuung. Das freie Spiel kommt ebenfalls nicht zu kurz. Die Türen der Nachmittagsbetreuung schliessen um 18.00 Uhr

## Anmeldung

Die Anmeldung für die schulergänzende Betreuung erfolgt semesterweise analog den Schulsemestern.

Die Anmeldung ist rechtzeitig, für das erste Semester bis spätestens 15. Juni, für das 2. Semester bis spätestens 03. Januar des Vorjahres an die Tagesstruktur zu richten.

Die Anmeldung für die Ferienbetreuung erfolgt für jeden Schulferienblock separat.

Der Anmeldeschluss liegt jeweils 4 Wochen vor Ferienbeginn. Die Anmeldeunterlagen sind in den Tagesstrukturen sowie in der Schulverwaltung erhältlich oder können von der Website [www.ts-boeztal.ch](http://www.ts-boeztal.ch) heruntergeladen werden.

## **Aufnahme und Warteliste**

Über die Aufnahme entscheidet die Tagesstrukturen-Leitung. Die Aufnahme wird mittels einer gegenseitig zu unterzeichnenden Betreuungsvereinbarung bestätigt.

Der Verein Tagesstrukturen Böztal ist bestrebt, allen SuS, welche einen Platz benötigen, auch einen solchen zur Verfügung zu stellen. Bei sehr grosser Nachfrage nach ausserschulischer Betreuung gelingt dies nicht immer termingerecht.

Sobald die zur Verfügung stehenden Plätze besetzt sind, wird deshalb eine Warteliste geführt.

Der Zugang über die Warteliste zum Betreuungsangebot erfolgt nach individueller Abwägung durch die Leitung.

## **Zusätzliche Betreuung**

Bei freier Kapazität können SuS, die in den Tagesstrukturen Böztal angemeldet sind, spontan auch zusätzliche Module besuchen. Dieser spontane zusätzliche Betreuungsbedarf ist dem Betreuungspersonal spätestens am Vortag bis 12.00 Uhr zu melden.

## **Änderung im Betreuungsumfang**

In Ausnahmefällen kann jeweils auf Monatsbeginn eine Änderung im Betreuungsumfang beantragt werden. Der Antrag erfolgt schriftlich an die Tagesstrukturen-Leitung und muss bis spätestens bis zum 15. des Vormonats eingereicht werden.

## **Verpflegung**

In den Tagesstrukturen werden kindgerechte, gesunde und ausgewogene Mahlzeiten angeboten.

Das Mittagessen am Mittagstisch Effingen wird von Schulheim in Effingen frisch zubereitet und geliefert.

Das Mittagessen am Betreuungsstandort Hornussen und Bözen wird von dem Betreuungspersonal frisch zubereitet.

Die Menüplanung obliegt dem Betreuungspersonal.

Kulturelle, ethische oder allergiebedingte Besonderheiten werden bei der Menü-Planung nach Möglichkeit berücksichtigt.

Sonderwünsche der Kinder zum bestehenden Essensangebot werden nicht berücksichtigt.

Das Miteinanderessen ist ein wichtiges soziales Gemeinschaftserlebnis. Dazu gehören ein sauber gedeckter Tisch, ein gemeinsamer Beginn, eine ruhige und angenehme Gruppenatmosphäre, korrekte Umgangsformen sowie Wertschätzung dem Essen gegenüber. Die SuS werden dazu ermuntert, von allen angebotenen Speisen zu probieren. Sie sollen lernen, nur so viel Essen zu schöpfen, wie sie auch wirklich zu essen vermögen. Die SuS werden zu guten Tischmanieren angeleitet.

## **Abwesenheiten**

Die Eltern / Erziehungsberechtigten sind verpflichtet, Abwesenheiten von den SuS rechtzeitig, d.h. bis spätestens am Vorabend 17:00 Uhr, der Leitung der Tagesstruktur zu melden. Auch Abwesenheiten aufgrund von schulischen Anlässen gelten als meldepflichtig.

Die Betreuungskosten sind bei entschuldigter wie auch unentschuldigter Abwesenheit geschuldet. Absenzen können nicht kompensiert werden. Nicht verrechnet werden Abwesenheiten, welche mit einem Arzzeugnis ausgewiesen werden, sowie Absenzen durch Klassenlager und im Voraus angekündigte Ganztageschulanlässe.

Nimmt ein/e SuS an einem vereinbarten Tag nicht an der Betreuung teil, so bleibt die Tagespauschale für diesen Tag geschuldet. Bei länger andauernder Verhinderung wird im Falle von Krankheit- und Unfall, nach Beibringung eines entsprechenden Arzzeugnisses nach der dritten Woche nur 50% des Normaltarifes berechnet.

## **Hygiene**

Die Reinigung der genutzten Räumlichkeiten wird durch das Betreuungspersonal mittels einem Reinigungsplan sichergestellt.

## **Sicherheit**

Fenster und Steckdosen sind kindgerecht gesichert. Sämtliche Räumlichkeiten sind von der Feuerpolizei begutachtet und abgenommen. Alle notwendigen Notfallnummern sind gut einsehbar angeschlagen, eine Notfallapotheke ist an zentraler Stelle deponiert.

## **Aufsicht**

Die Aufsicht der SuS wird im Hortalltag durch die Betreuungspersonen gewährleistet. Die SuS halten sich in den Horträumen oder auf dem Hortgelände auf. Die Betreuungspersonen stellen aber regelmässig Sichtkontakt her.

## **Versicherung und Haftung**

Die SuS sind von ihren Eltern und Erziehungsberechtigten gegen Krankheit und Unfall zu versichern. Für Schäden oder Körperverletzung, welche ein/e SuS verursacht, haften die Eltern / Erziehungsberechtigten mit ihrer privaten Haftpflichtversicherung. Die Trägerschaft der Tagesstruktur übernimmt keine Haftung für persönliche Gegenstände der SuS.

Die Tagesstrukturen Böztal verfügt über eine Betriebshaftpflichtversicherung.

Im Falle eines Unfalls sind die SuS nicht über die Trägerschaft der Tagesstruktur versichert. Die SuS sind durch die Eltern / Erziehungsberechtigte gegen Unfall und Krankheit zu versichern. Für verloren gegangene oder beschädigte private Gegenstände oder Wertsachen übernimmt die Tagesstrukturen Böztal keinerlei Haftung.

## **Schulweg**

Die Zuständigkeit für den Weg zwischen Elternhaus, Schule und Tagesstrukturen Bözatal und retour liegt bei den Eltern und Erziehungsberechtigten.

Bei Verschiebungen tagsüber werden die SuS, bei Bedarf, von den Tagesstrukturen unterstützt. Diese werden zwischen Schule und Tagesstrukturen, wenn zumutbar, zu Fuss oder mit den öffentlichen Verkehrsmitteln (Postauto) gemacht.

## **Kündigung**

Ein Betreuungsplatz kann von Seiten der Eltern und Erziehungsberechtigten oder der Tagesstrukturen-Leitung gekündigt werden.

- Die Kündigung muss schriftlich erfolgen
- Die Kündigungsfrist beträgt 2 Monate auf Ende des Semesters
- Bei Nichteinhaltung der Kündigungsfrist werden für deren Dauer die vollen Beiträge verrechnet

Als Verrechnungsgrundlage gilt das für das aktuelle Betreuungssemester vorliegende Anmeldeformular.

Ein Ausschluss aus der Tagesstruktur ist möglich, wenn er im Interesse des betroffenen SuS liegt, das Wohl anderer SuS oder des Betreuungspersonals gefährdet ist, eine konstruktive Zusammenarbeit mit den Eltern und Erziehungsberechtigten nicht möglich ist oder bei schwerwiegender Verletzung der allgemeinen Bestimmungen.

## **Personal**

Das pädagogische Personal der Tagesstrukturen Bözatal verfügt über eine fundierte pädagogische Ausbildung sowie umfangreiche Erfahrung im Umgang mit Kindern (an kibesuisse-Vorgaben und bzw. an Stellenbeschriebe angepasst).

Neben fachlicher Kompetenz werden von den Mitarbeiterinnen und Mitarbeitern Einfühlungsvermögen, Teamfähigkeit, Kreativität und Belastbarkeit erwartet. Regelmässige Fortbildungen, Schulungen und Supervisionen dienen der Qualitätssicherung und Entwicklung. Die Diversität des Personals wird aktiv gefördert, um den unterschiedlichen Bedürfnissen und Hintergründen der betreuten Kinder gerecht zu werden.

## **Personalführung**

Der Personalbedarf der Tagesstrukturen Bözatal wird unter Berücksichtigung der Anzahl der betreuten SuS, gesetzlicher Vorgaben sowie der pädagogischen Konzeption festgelegt. Ein Stellen- und Einsatzplan wird erstellt, um eine bedarfsgerechte Betreuung sicherzustellen und den Personaleinsatz effizient zu gestalten. Ein- und Austritte werden sorgfältig dokumentiert und in enger Absprache mit dem Vorstand durchgeführt. Für den Umgang in Krisensituationen, wie beispielsweise bei Krankheitsausbrüchen oder Notfällen, existiert ein detailliertes Sicherheits- und Notfallkonzept, welches klare Handlungsanweisungen für das Personal vorsieht und regelmässig überprüft wird.



## **Auflistung / Benennung der bestehenden Konzepte und Dokumente**

- **Pädagogisches Konzept**  
Enthält Ziele, Methoden und Grundsätze der pädagogischen Arbeit sowie deren Umsetzung im Alltag
- **Betriebsreglement**  
Öffnungszeiten, mögliche Plätze, Zielgruppe, verschiedene Module, Anmeldung und Bereuungsschlüssel
- **Hygienekonzept**  
Regelt Massnahmen zur Hygiene, Gesundheitsvorsorge und Infektionsschutz
- **Sicherheits- und Notfallkonzept**  
Definiert Verfahren für den Umgang mit Notfällen, Krisensituationen und möglichen Gefahrenlagen, Bau- und Brandvorschriften
- **Präventionskonzept**  
Umfasst Massnahmen zur Förderung der Sicherheit, des Wohlbefindens und der gesunden Entwicklung aller betreuten Kinder durch gezielte Präventionsarbeit in den Bereichen Gesundheit, Sicherheit, und psychosoziale Unterstützung
- **Ernährungskonzept**  
Beschreibt die verschiedenen Aspekte wie Herkunft und Zubereitung der Lebensmittel sowie unserer Tischkultur und der Einbezug der SuS
- **Versicherungen**  
Sozialversicherung, BVG, Unfall, Krankentaggeld, Betriebshaftpflicht
- **Leitbild**  
Unsere Werte, Ziele und Wertschätzung, unser Engagement, Nachhaltigkeit und Qualitätssicherung
- **Budget**  
Einnahmen und Ausgaben, Rechnungsstellung
- **Personalreglement**  
Stellenbeschreibung, Pensum, Funktionen, Pflichtenhefte, Besoldungsreglement, Weiterbildungsreglement

Genehmigt am 24 April 2024